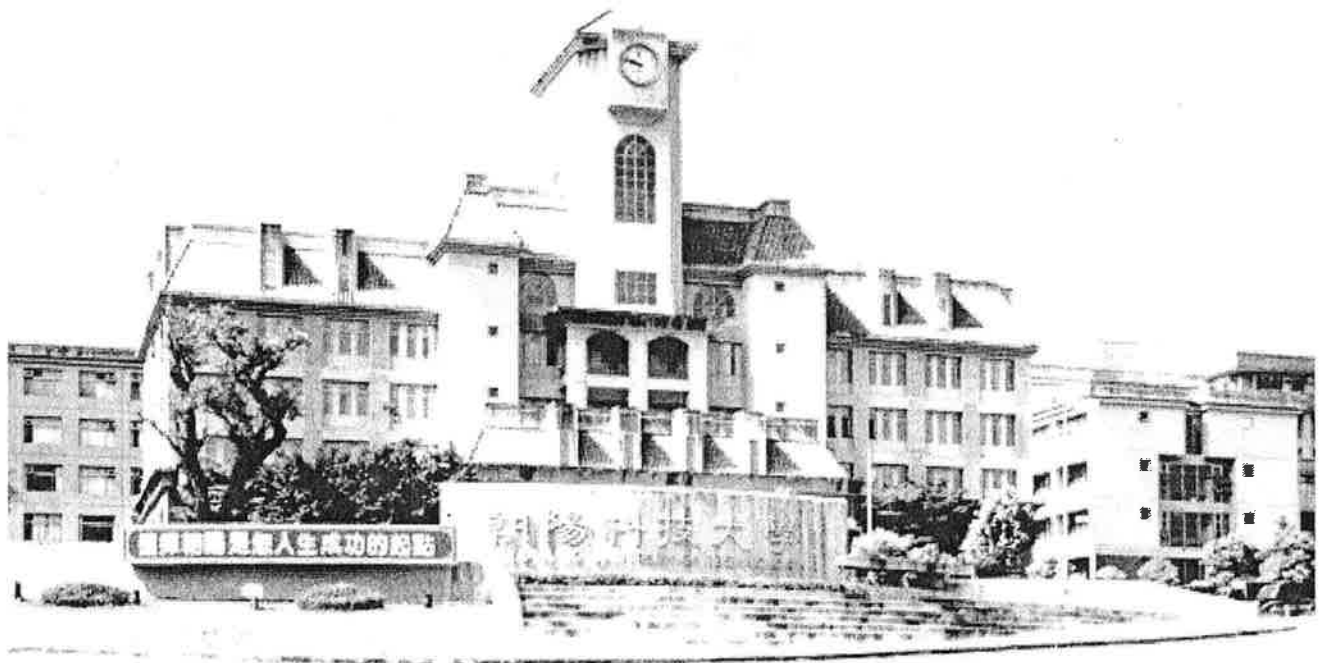


私立朝陽科技大學附設臺中市幼兒園

102 學年度

(自 102 年 8 月 1 日至 103 年 7 月 31 日止)

決算書



目 錄

一、決算總說明	第 01 頁
二、平衡表	第 02 頁
三、收支餘絀表	第 03 頁
四、現金流量表	第 04 頁
五、現金收支概況表	第 05 頁
六、固定資產及無形資產變動表	第 06 頁
七、收入明細表	第 07 頁
八、支出明細表	第 08 頁
九、資產、負債明細表	第 09~14 頁

私立朝陽科技大學附設臺中市幼兒園
102學年度決算總說明

全14頁第01頁

一、總則：

102學年度決算由冠恆聯合會計師事務所查核。查核原則係依據私立學校法、學校財團法人及所設私立學校建立會計制度實施辦法、學校財團法人及所設私立學校會計制度之一致規定及一般公認會計原則，並參酌本校會計制度後，完成允當表達查核工作。

本校遵循私立學校法第五十三條規定，於學年度終了後四個月內辦理決算，並配合提供相關財務帳目，供會計師查核。將會計師查核簽證報告及財務報表，提報董事會核定後送教育部核備。

二、報表內容：

- (一) 平衡表：為表示本學年度及上學年度期末所有資產、負債、基金及餘絀狀況之靜態報告。
- (二) 收支餘絀表：為表示本學年度及上學年度經常門收支餘絀之報告。
- (三) 現金流量表：為表示本學年度及上學年度現金之來源與用途之報表。
- (四) 現金收支概況表：為表示本學年度及上學年度收支科目現金流入流出，及購置固定資產、無形資產及其他資產現金支出之報表。
- (五) 固定資產及無形資產變動表：為表示本學年度財產增減及結存情形之報告。
- (六) 其他：為上述報表之明細報告表。

三、差異說明：

(一) 收入部份：(請詳第7頁說明)

1. 學雜費收入：較預算數減少12.94%，主要為少子化影響招生。
2. 其他教學活動收入：較預算數增加271.97%，主因為彌補學雜費收入短少之預算差額，增開課後及暑期才藝課程增加收入。
3. 補助及捐贈收入：較預算增加100.00%，主要原因為台中市政府教育局補助弱勢家兒經費。
4. 財務收入：較預算數增加182.37%，主要為活儲存款轉存定期存款財務操作增加利息收入所致。

(二) 支出部份：

1. 經常門部份：(請詳第8頁說明)

- (1) 教學研究及訓輔支出：較預算數減少8.95%，主要為摺節支出所致。
- (2) 獎助學金支出：較預算數增加306.84%，主要為增加工讀助學金支出。
- (3) 其他教學活動支出：較預算增加100.00%，主要為增開課後才藝課程人事費支出增加。
- (4) 其他支出：較預算數增加100.00%，主要為未預期設備損壞報廢所致。

2. 資本門部份：(請詳第6頁說明)

- (1) 固定資產增加金額較預算少主要為購足所需設備預算剩餘；減少數係因未預期圖書及設備報廢所致
- (2) 無形資產金額無異動。

私立朝陽科技大學附設臺中市幼兒園

平衡表

中華民國103年7月31日

全14頁第02頁

單位：新臺幣元

科目	103年7月31日 決算數(1)	102年7月31日 決算數(2)	比較增減	
			金額 (3)=(1)-(2)	%
資產	9,104,887	9,076,717	28,170	0.31%
流動資產	7,243,840	7,027,484	216,356	3.08%
零用金	50,000	50,000	0	0.00%
銀行存款	7,141,516	6,924,764	216,752	3.13%
應收款項	51,604	52,176	(572)	-1.10%
預付款項	720	544	176	32.35%
固定資產	5,905,784	6,207,361	(301,577)	-4.86%
房屋及建築	525,500	525,500	0	0.00%
機械儀器及設備	1,046,304	1,188,881	(142,577)	-11.99%
圖書及博物	517,449	517,449	0	0.00%
其他設備	3,816,531	3,975,531	(159,000)	-4.00%
累計折舊總額	(4,062,073)	(4,188,464)	126,391	-3.02%
固定資產淨額	1,843,711	2,018,897	(175,186)	-8.68%
無形資產	39,000	39,000	0	0.00%
電腦軟體	39,000	39,000	0	0.00%
累計攤銷總額	(21,664)	(8,664)	(13,000)	150.05%
無形資產淨額	17,336	30,336	(13,000)	-42.85%
合計	9,104,887	9,076,717	28,170	0.31%
負債	697,272	1,738,483	(1,041,211)	-59.89%
流動負債	682,772	1,738,483	(1,055,711)	-60.73%
應付款項	629,328	948,464	(319,136)	-33.65%
預收款項	37,578	773,000	(735,422)	-95.14%
代收款項	15,866	17,019	(1,153)	-6.77%
其他負債	14,500	0	14,500	100.00%
存入保證金	14,500	0	14,500	100.00%
權益基金及餘絀	8,407,615	7,338,234	1,069,381	14.57%
權益基金	2,924,925	2,924,925	0	0.00%
權益基金	2,924,925	2,924,925	0	0.00%
餘絀	5,482,690	4,413,309	1,069,381	24.23%
累積餘絀	1,413,309	627,885	785,424	125.09%
本期餘絀	4,069,381	3,785,424	283,957	7.50%
合計	9,104,887	9,076,717	28,170	0.31%

私立朝陽科技大學附設臺中市幼兒園

收支餘絀表

102學年度

全 14 頁第 03 頁

單位：新臺幣元

101學年度 決算數	科目	102學年度 預算數(1)	102學年度 決算數(2)	比較增減	
				金額 (3)=(2)-(1)	%
14,568,251	各項收入	15,639,200	15,054,226	(584,974)	-3.74%
13,912,500	學雜費收入	15,189,200	13,224,300	(1,964,900)	-12.94%
539,145	其他教學活動收入	430,000	1,599,465	1,169,465	271.97%
85,090	補助及捐贈收入	-	173,987	173,987	100.00%
31,516	財務收入	20,000	56,474	36,474	182.37%
10,782,827	各項支出	11,673,000	10,984,845	(886,848)	-7.60%
10,673,533	教學研究及訓輔支出	11,623,000	10,582,731	(1,040,269)	-8.95%
79,247	獎助學金支出	50,000	203,421	153,421	306.84%
0	其他教學活動支出	0	109,360		
30,047	其他支出	0	89,333	89,333	100.00%
3,785,424	本期餘絀	3,966,200	4,069,381	301,874	7.61%

私立朝陽科技大學附設臺中市幼兒園
現金流量表
102學年度

全14頁第04頁
單位：新臺幣元

項目	102學年度	101學年度
<u>營運活動現金流量</u>		
本期餘絀	4,069,381	3,785,424
加：不產生現金流出之支出	264,109	183,419
減：不產生現金流入之收入	0	0
流動資產調整項目淨(增)減數	396	(5,297)
流動負債調整項目淨增(減)數	(1,054,558)	1,223,474
營運活動淨現金流入(出)	3,279,328	5,187,020
<u>投資活動現金流量</u>		
購置固定資產付現數	(75,923)	(148,100)
購置無形資產付現數	0	(39,000)
繳回附屬機構投資付現數	(3,000,000)	(9,000,000)
投資活動淨現金流入(出)	(3,075,923)	(9,187,100)
<u>融資活動現金流量</u>		
增加代收款項收現數	(1,153)	(1,213)
收取存入保證金收現數	14,500	
融資活動淨現金流入(出)	13,347	(1,213)
本期現金及銀行存款淨流入(出)	216,752	(4,001,293)
期初現金及銀行存款餘額	6,974,764	10,976,057
期末現金及銀行存款餘額	7,191,516	6,974,764
<u>現金流量資訊之補充揭露：</u>		
<u>不影響現金流量之投資及融資活動：</u>		
學校以固定資產轉列附屬機構投資	0	0
附屬機構固定資產轉列學校固定資產	0	0
<u>僅有部份現金支出之投資活動</u>		
固定資產增加數	75,923	148,100
加：期初應付工程及設備款	0	0
減：期末應付工程及設備款	0	0
購置固定資產支付現金數	75,923	148,100

私立朝陽科技大學附設臺中市幼兒園
現金收支概況表
102學年度

全14頁第05頁
單位：新臺幣元

項目	102學年度	占經常門 現金收入%	101學年度	占經常門 現金收入%
經常門現金收入	15,054,622	100.00%	15,307,946	100.00%
學雜費收入	13,224,300	87.84%	13,912,500	90.88%
其他教學活動收入	1,599,465	10.62%	539,145	3.52%
補助及捐贈收入	173,987	1.16%	85,090	0.56%
財務收入	56,474	0.38%	31,516	0.21%
應收預收項目調整減數	396	0.00%	739,695	4.83%
經常門現金支出	11,775,294	78.22%	10,120,926	66.12%
教學研究及訓輔支出	10,582,731	70.30%	10,673,533	69.73%
獎助學金支出	203,421	1.35%	79,247	0.52%
其他教學活動支出	109,360	0.73%	0	0.00%
其他支出	89,333	0.59%	30,047	0.20%
減：不產生現金流出之支出	(264,109)	-1.75%	(183,419)	-1.20%
應付預付項目調整增數	1,054,558	7.00%	(478,482)	-3.13%
經常門現金餘絀	3,279,328	21.78%	5,187,020	33.88%
出售資產現金收入		0.00%		0.00%
購置動產、無形資產及其他資產現金支出		0.00%		0.00%
機械儀器及設備	75,923	0.50%	148,100	0.97%
無形資產	-	0.00%	39,000	0.25%
圖書博物	-	0.00%	-	0.00%
扣減不動產 支出前現金餘絀	3,203,405	21.28%	4,999,920	32.66%
本期現金餘絀	3,203,405	21.28%	4,999,920	32.66%

私立朝陽科技大學附設臺中市幼兒園
 固定資產及無形資產變動表
 102學年度

全14頁第06頁
 單位：新臺幣元

科目名稱	上學年底 止結存金 額	本學年度增加金額及預 、決算數之差異比較				本學年度減少金額及預 、決算數之差異比較				本學年底 止結存金 額	備註
		決算數	預算數	差異 金額	差異%	決算數	預算 數	差異 金額	差異%		
固定資產	6,207,361	75,923	150,000	(74,077)	-49.38%	377,500	0	377,500	100.00%	5,905,784	註一
房屋及建築	525,500									525,500	
機械儀器及設備	1,188,881	49,923	150,000	(100,077)	-66.72%	192,500	0	192,500	100.00%	1,046,304	
圖書及博物	517,449									517,449	
其他設備	3,975,531	26,000	-	26,000	100.00%	185,000	0	185,000	100.00%	3,816,531	
累計折舊	4,188,464	161,776	137,000	24,776	18.08%	288,167	0	288,167	100.00%	4,062,073	註二
房屋及建築	312,550	32,848	32,000	848	2.65%					345,398	
機械儀器及設備	561,421	125,584	90,000	35,584	39.54%	154,000	0	154,000	100.00%	533,005	
其他設備	3,314,493	3,344	15,000	(11,656)	-77.71%	134,167	0	134,167	100.00%	3,183,670	
固定資產淨額	2,018,897	(85,853)	13,000	(98,853)	-760.41%	89,333	0	89,333	100.00%	1,843,711	
無形資產	39,000									39,000	註三
電腦軟體	39,000									39,000	
累計攤銷	8,664	13,000	0	13,000	100.00%					21,664	註四
電腦軟體	8,664	13,000	0	13,000	100.00%					21,664	
無形資產淨額	30,336	(13,000)	0	(13,000)	100.00%					17,336	
固定資產及無形資 產淨額合計	2,049,233	(98,853)	13,000	(111,853)		89,333	0	89,333		1,861,047	

註一：固定資產增加金額較預算少主要為購足所需設備預算剩餘；減少數係因未預期圖書及設備報廢所致。

註二：累計折舊減少數增加原因，係因未預期其他設備報廢，該設備提撥之累積折舊相對減少。

註三：無形資產無異動。

註四：累計攤銷增加數增加，係因預算未估列所致。

私立朝陽科技大學附設臺中市幼兒園

收入明細表

102學年度

全14頁第07頁

單位：新臺幣元

收入科目	預算數	決算數	比較		備註
			差異	%	
學雜費收入	15,189,200	13,224,300	(1,964,900)	-12.94%	
學費收入	3,570,000	2,983,685	(586,315)	-16.42%	
月費收入	11,619,200	10,240,615	(1,378,585)	-11.86%	
其他教學活動收入	430,000	1,599,465	1,169,465	271.97%	其他教學活動收入：增加主要為增開課後才藝及暑期才藝課程，增加收入所致。
其他教學活動收入	430,000	1,599,465	1,169,465	271.97%	
補助及捐贈收入	-	173,987	173,987	100.00%	補助及捐贈收入：增加主要為台中市政府教育局補助款較預期增加所致。
補助收入	-	173,987	173,987	100.00%	
捐贈收入	-	-	-	0.00%	
財務收入	20,000	56,474	36,474	182.37%	財務收入：增加主要為活儲存款轉存定期存款財務操作增加利息所致。
利息收入	20,000	56,474	36,474	182.37%	
合 計	15,639,200	15,054,226	(584,974)	-3.74%	

私立朝陽科技大學附設臺中市幼兒園
支出明細表
102學年度

全14頁第08頁
單位：新臺幣元

支出科目	預算數	決算數	比較		備註
			差異	%	
教學研究及訓輔支出	11,623,000	10,582,731	(1,040,269)	-8.95%	
人事費	8,548,100	7,607,397	(940,703)	-11.00%	
業務費	2,483,000	2,064,739	(418,261)	-16.84%	
維護費	101,900	534,873	432,973	424.90%	維護費：主要為蘇力颱風過後增設鋁窗工程及截水溝工程所致。
退休撫卹費	340,000	200,946	(139,054)	-40.90%	
折舊及攤銷	150,000	174,776	24,776	16.52%	
獎助學金支出	50,000	203,421	153,421	306.84%	獎助學金支出：增加主要為增加工讀助學金支出。
獎助學金支出	50,000	203,421	153,421	306.84%	
其他教學活動支出	0	109,360	109,360	100.00%	其他教學活動支出：增加主要為增開課後才藝課程人事支出。
其他教學活動支出-人事費	0	109,360	109,360	100.00%	
其他支出	0	89,333	89,333	100.00%	財產交易短絀：增加主要為未預期設備損壞報廢所致。
財產交易短絀	0	89,333	89,333	100.00%	
合 計	11,673,000	10,984,845	(688,155)	-5.90%	

製 表 : 

主辦會計 : 

校 長 : 

董 事 長 : 